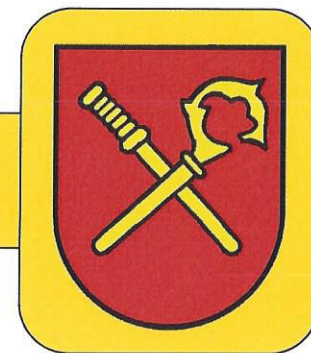


Gesamtelternbeiratssitzung



Bericht aus der Gemeinde

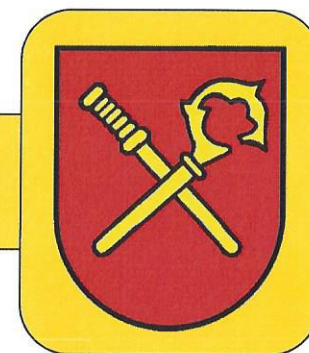
Gemeinde
Schwaikeim 

Bericht aus der Gemeinde



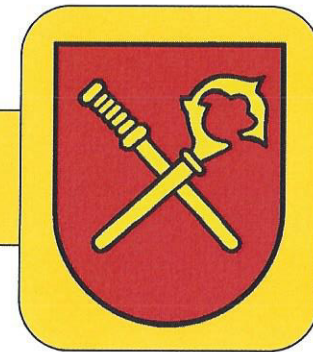
- Angebotsformen und Belegungen
- Gesamtkonzeption Kindertagesbetreuung und Schulkindbetreuung
- Erweiterung Kinderhaus Badstraße
- Zufriedenheitsabfrage

Angebotsformen und Belegungen



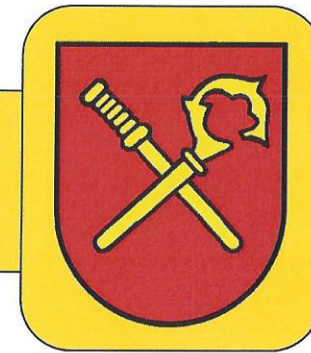
Einrichtung	Anzahl der Gruppen	Betriebsform	Belegungszahlen
Kiha Bismackstr.	1 Kiga 1 Krippe 1 Kiga	VÖ VÖ GT	20/23 7/12 10/10
Kiha Badstr.	1 Kiga 2 Krippen	GT	17/20 17/20
Kiha Brunnenstr.	2 Kiga	VÖ RG	15/23 21/26
Jakob-Korell-Kiga	2 Kiga	VÖ	40/46
Kiga Lessingstr.	2 Kiga	VÖ	30/46
Kiga Panoramastr.	2 Kiga 1 Krippe	VÖ	39/46 10/10
Paula-Korell-Kiha	3 Kiga	GT/VÖ	43/60

Angebotsformen und Belegungen



Einrichtung	Anzahl der Gruppen	Betriebsform	Belegungszahlen
Schulkindbetreuung an der Ludwig-Uhland- Gemeinschaftsschule	3 Hortgruppen 1 Kernzeit- gruppe	GT Bis 14 Uhr	Insgesamt 87
Kernzeitbetreuung Kinderhaus Brunnenstr.	2 Kernzeit- gruppen	Bis 14 Uhr	Insgesamt 34

Gesamtkonzeption Kindertages- betreuung und Schulkindbetreuung

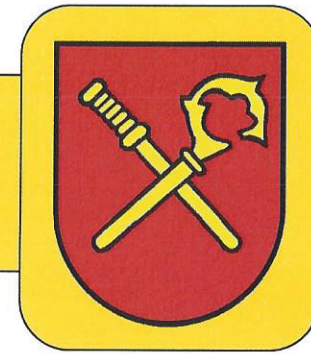


Aufstockung Paula-Korell-Kinderhaus



Für 1-2
Krippengruppen
und Sozialräume
für die päd.
Fachkräfte

Gesamtkonzeption Kindertages- betreuung und Schulkindbetreuung

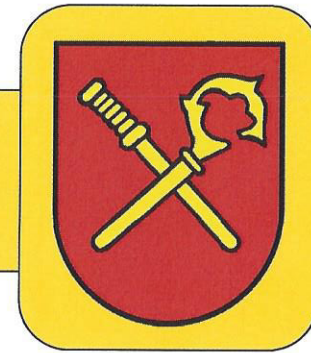


Neubau Kindergarten Lessingstraße

Für 2 Kindergartengruppen
und 1-2 Krippengruppen mit der
Option für Ganztagesbetreuung



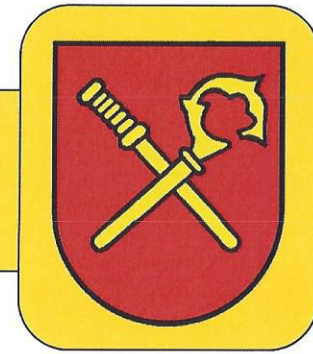
Gesamtkonzeption Kindertages- betreuung und Schulkindbetreuung



Ausbau der Betreuungszeit auf 7 Stunden

- In den Kindertageseinrichtungen Badstraße, Bismarckstraße, Panoramastraße, Jakob-Korell und Paula-Korell wird eine verlängerte Betreuungszeit von 6 Stunden auf 7 Stunden angeboten.
- Insgesamt haben sich bisher 8 Eltern für die verlängerte Betreuungszeit angemeldet (6 Kiga/2 Krippe).
- Die Öffnungszeiten des Kinderhauses Bismarckstraße werden ab Januar 2018 geändert: 7.00 – 14.00 Uhr.

Gesamtkonzeption Kindertages- betreuung und Schulkindbetreuung



Integrations-Kinder

- Integrations-Kinder belegen 2 Plätze, solange es freie Plätze in der gewünschten oder einer anderen Gruppe gibt.
- In Ganztagesgruppen werden Integrations-Kinder immer mit 2 Plätzen gerechnet.

Gesamtkonzeption Kindertages- betreuung und Schulkindbetreuung



Ausbau Paula-Korell-Kinderhaus

- Zum September 2017 sind 2 Gruppen, die seither gemischt Ganztagesgruppen und Gruppen mit verlängerten Öffnungszeiten waren, zu ausschließlichen Ganztagesgruppen umgewandelt worden. Dadurch können pro Gruppe bis zu 20 GT-Plätze vergeben werden.

Gesamtkonzeption Kindertages- betreuung und Schulkindbetreuung



Schulkindbetreuung

Erweiterung

Ludwig-

Uhland-Schule

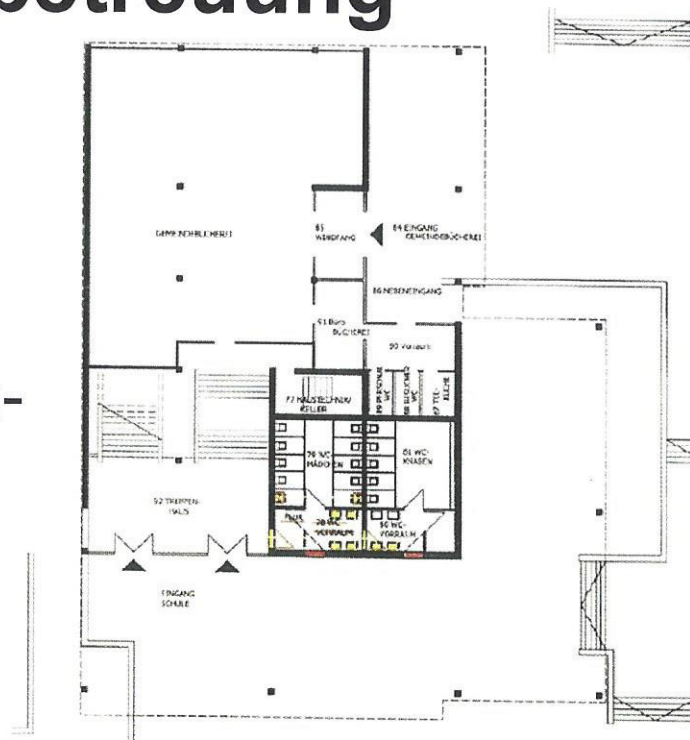
2 weitere Klassen-
räume für den

Umzug der

Kernzeitgruppe

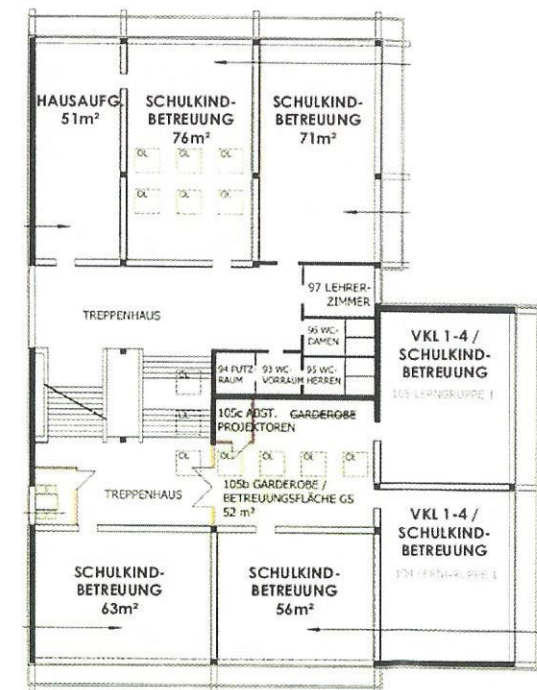
aus der Eichendorff-

Schule und dem Kiha Brunnenstraße zum Schuljahr 2020/21



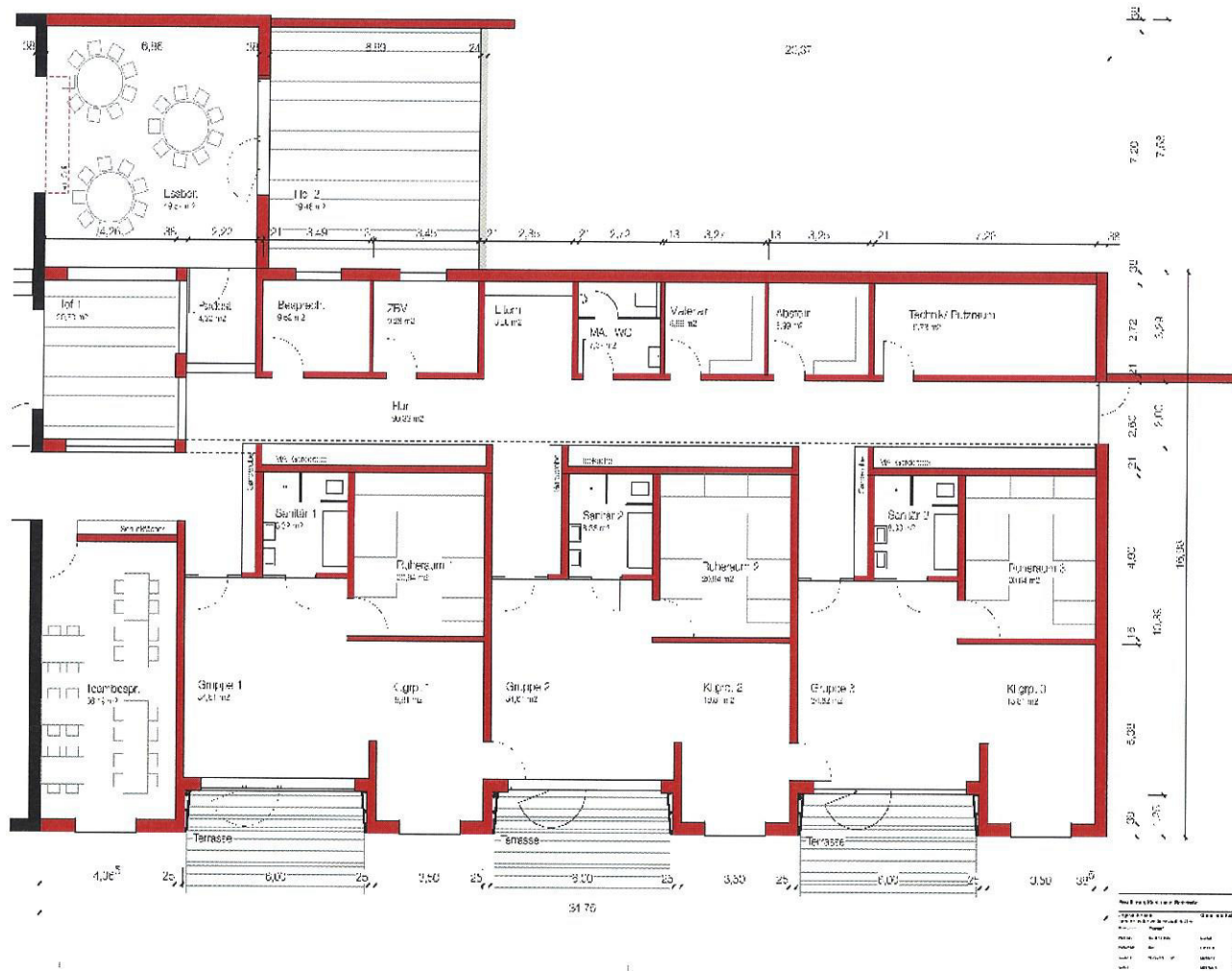
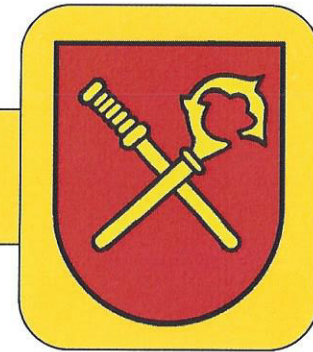
Pavillon 4 EG

Erweiterung Ludwig-Uhland-Schule in Schwaikheim
Bestand UMNÜTZUNG - M 1:200
Überarbeitung 28.03.2017



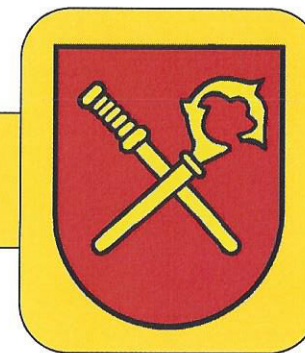
Pavillon 4 1. OG

Erweiterung Kinderhaus Badstraße



- Räumlichkeiten:
- 1 Essensraum für Krippenkinder
 - 1 weiterer Sozialraum für Mitarbeiter
 - 3 Krippenbereiche (Gruppen-, Neben-, Schlafraum, Sanitär, Garderobe)
 - 1 Raum für Elterngespräche
 - Sanitärbereich
 - 1 Elternecke (für die Eingewöhnung)

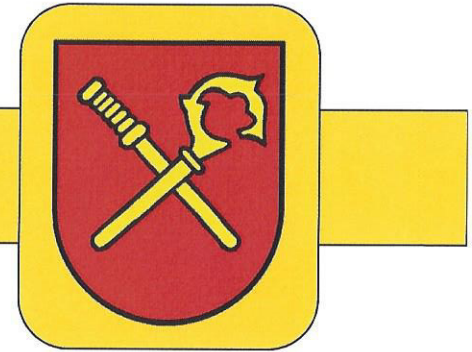
Erweiterung Kinderhaus Badstraße



Spatenstich



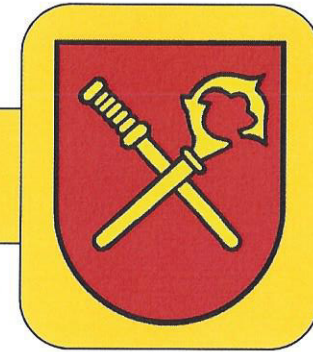
Erweiterung Kinderhaus Badstraße



Richtfest



Erweiterung Kinderhaus Badstraße

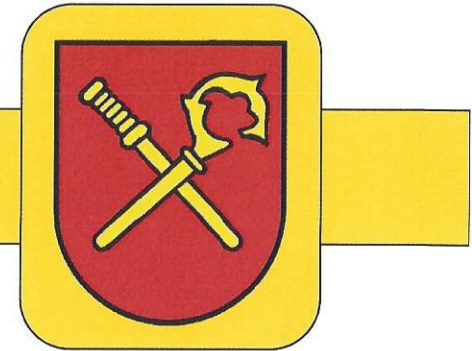


Die aktuelle Baustelle



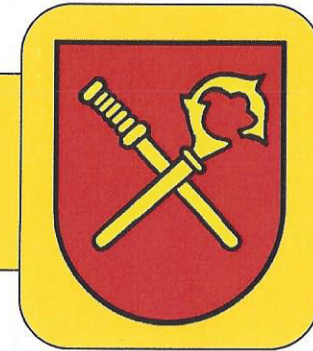
Erweiterung Kinderhaus Badstraße

Vorentwurf Gartengestaltung



- Abgegrenzter Bereich nur für U3 Kinder
- Naturnaher Spielbereich, zu dem es sowohl vom U3-Bereich als auch vom Ü3-Bereich Zugang gibt

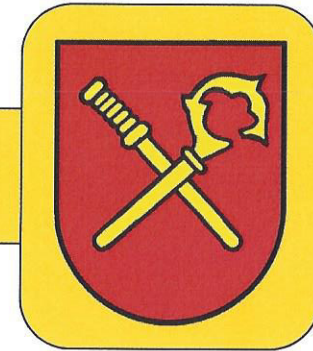
Erweiterung Kinderhaus Badstraße



Beschattung

Der bereits bestehende Spielbereich bleibt komplett erhalten und wird durch Baumgruppen ergänzt, die für zusätzlichen und dringend benötigten Schatten sorgen. Die Umsetzung erfolgt im Zuge der Gestaltung der Außenanlage im erweiterten Teil.

Erweiterung Kinderhaus Badstraße



Fusion Kinderhäuser Badstraße und Bismarckstraße

- Inbetriebnahme zum Kindergartenjahr 2018/2019
- Ziele: Die Basis der Zusammenarbeit und der pädagogischen Arbeit wird gemeinsam erarbeitet und festgelegt.
Beide Teams wachsen zu einem Team zusammen.
- Begleiteter Prozess im Team durch externe Unterstützung

Erweiterung Kinderhaus Badstraße



Fusion

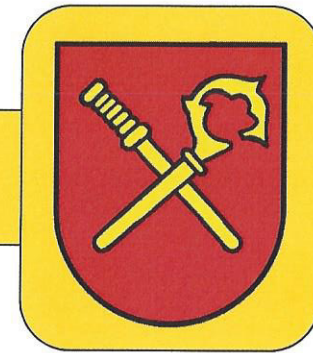
- Betreuungsangebote nach der Fusion**

1 Kiga-Gruppe	GT	20 Plätze
1 Kiga-Gruppe	GT	10 Plätze (mit Option für 20 Plätze)
1 Kiga-Gruppe	VÖ (mit Option für Ganztagesplätze)	
2 Krippen-Gruppen	GT	20 Plätze
1 Krippengruppe	VÖ (mit Option für Ganztagesplätze)	

■ Bisher Kinderhaus Bismarckstraße

■ Kinderhaus Badstraße

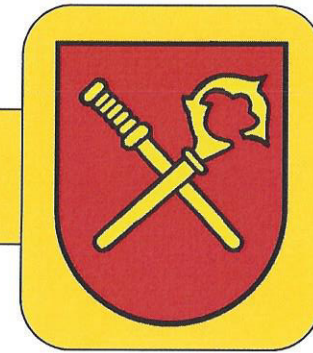
Zufriedenheitsabfrage



- **Teilnahme**

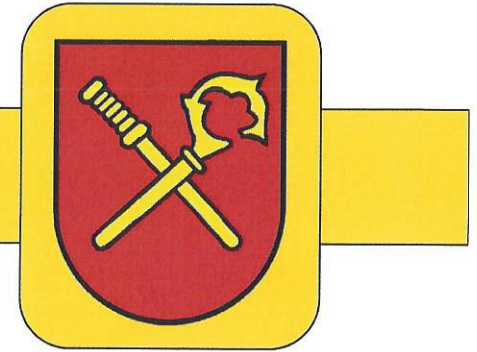
Einrichtung	Kinderzahl	Teilnahme	%
Kiha Panoramastraße	46	19	40%
Kiga Lessingstraße	39	15	33%
Kiha Brunnenstraße	41	21	50%
Kiha Bismarckstraße	39	18	46%
Kiha Badstraße	35	13	37%
Jakob-Korell-Kiga	39	15	38,5%
Paula-Korell-Kiga	46	23	50%

Zufriedenheitsabfrage



- **Ziel der Abfrage**
 - Zufriedenheit der Eltern mit den Angeboten der Einrichtungen
 - Ergebnisse werden in die Weiterentwicklung der Einrichtung einbezogen
- **Durchführung**
 - Im zweijährigen Rhythmus
 - Nächste Abfrage: 2019

Zufriedenheitsabfrage



- **Kommunikation**

- Elternbeirat
- Elternabend

- **Arbeitskreis Zufriedenheitsabfrage**

- Ablauf der Abfrage planen und Fragebogen überarbeiten
- Teilnehmerinnen: Leitungen, Elternbeiräte, Gesamtleitung